

NAKANISHI INC. 

www.nsk-inc.com

700 Shimohinata Kanuma-shi
Tochigi 322-8666,
Japan

NSK RUS & CIS

www.nsk-russia.ru

115114, Россия, Москва,
Дербеневская наб., д.7,
стр.16, 3-й этаж

Спецификация может быть изменена без предварительного уведомления.

'09.12.05 ©

ИНСТРУКЦИЯ ПО ЭКСПЛУАТАЦИИ

NSK



Прямой наконечник с внутренней системой подачи охлаждения

Ti-Max nano

nano65LS

**Внимательно прочитайте данную инструкцию
перед использованием устройства
и сохраните ее.**

MADE IN JAPAN

OM-H0148E 003



Powerful Partners®

Назначение

Наконечник предназначен только для стоматологического лечения и может использоваться только квалифицированным персоналом.



МЕРЫ ПРЕДОСТОРОЖНОСТИ

- При работе с наконечником необходимо уделять особое внимание безопасности пациента.
- Запрещается самостоятельно разбирать устройство и вносить изменения в его конструкцию.
- Проверяйте уровень вибрации, шума и тепловыделения устройства вне полости рта пациента. При обнаружении любых неполадок немедленно прекратите работу и обратитесь за ремонтом к дилеру.
- Не присоединяйте и не отсоединяйте наконечник до полной остановки мотора.
- Для предотвращения выпадения бора и обеспечения его надежного крепления в цанге, хвостовик должен всегда оставаться чистым.
- Для вашей безопасности и во избежание причинения вреда вашему здоровью работайте в защитных очках и пыленепроницаемой маске.

1. Характеристики

- На наконечник можно устанавливать СА боры (ISO1797-1 Тип 1) и НР боры.
- Запатентованная система очистки головки предотвращает попадание слюны, крови и других загрязняющих веществ в роторную группу наконечника.
- Технологии NSK позволяют минимизировать уровень вибраций и повышают точность работы.
- Уровень тепловыделения минимален.

2. Присоединение / Отсоединение наконечника

2-1 Присоединение

Осторожно соедините соответствующие разъемы наконечника и мотора и сдвиньте их вместе.

2-2 Отсоединение

Возьмите мотор и наконечник и аккуратно разъедините их по прямой линии.

3. Установка бора

3-1 НР бор

3-1-1 Установка бора

- 1) Поверните фиксирующее кольцо в направлении отметки [O] до характерного щелчка. (Рис. 1)
- 2) Вставьте бор.
- 3) Поверните фиксирующее кольцо в направлении отметки [C] до характерного щелчка.
Убедитесь что Черные метки расположены на одной линии (см. рисунок ниже).

3-1-2 Извлечение бора.

Поверните фиксирующее кольцо в направлении отметки [O] до характерного щелчка и извлеките бор.

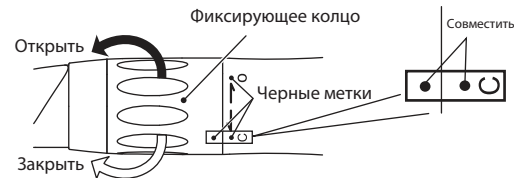


Рис. 1

3-2 СА боры.

3-2-1 Установка бора

- 1) Поверните фиксирующее кольцо в направлении отметки [O] до характерного щелчка. (Рис. 1)
- 2) Вставьте ограничитель бора в цангу. (Рис. 2)
- 3) Вставьте СА бор до упора.
- 4) Поверните фиксирующее кольцо в направлении отметки [C] до характерного щелчка. Убедитесь, что Черные метки находятся на одной линии.

3-2-2 Извлечение бора.

Поверните фиксирующее кольцо в направлении отметки [O] до характерного щелчка и извлеките бор.

3-3 Извлечение ограничителя бора.

- 1) Поверните фиксирующее кольцо в направлении отметки [O] до характерного щелчка. (Рис. 1)
- 2) Вставьте инструмент для извлечения ограничителя бора в цангу, расположите инструмент в прорези ограничителя и вытащите его. (Рис.3)

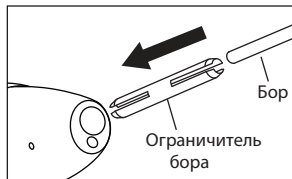


Рис. 2

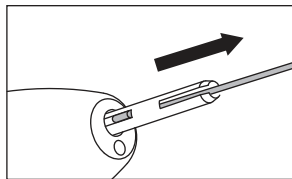


Рис. 3

⚠ МЕРЫ ПРЕДОСТОРОЖНОСТИ при использовании бора

- Убедитесь что бор надежно закреплен в цанге перед каждым использованием. Неправильная установка бора может привести к его выпадению и причинению вреда здоровью окружающих.
- Устанавливайте ограничитель бора в цангу до упора. При неправильной установке могут возникнуть трудности с его извлечением, а также это может привести к выпадению бора во время вращения.
- Не пользуйтесь гнутыми, поврежденными или нестандартными борами. Не превышайте скорость вращения, рекомендованную производителем боров. Хвостовик бора может согнуться или сломаться даже при работе на рекомендованной скорости вращения.
- Не пользуйтесь СА борами с коротким хвостовиком. Это может привести к выпадению бора и причинению вреда здоровью окружающих.
- Не включайте мотор, пока кольцо цанги находится в положении «Открыто» или бор не установлен в цангу. Не поворачивайте кольцо цанги во время работы наконечника, это может привести к разъединению мотора/наконечника и нагреву наконечника.
- Бор и/или ограничитель бора должен быть установлен в цангу до упора. Это предотвратит выпадение бора и/или повреждение подшипников.

4. Техническое обслуживание

Обратитесь за справкой по тех. обслуживанию к сервисной инструкции OM-Z0135E.



Этот наконечник может обрабатываться в аппарате для термодезинфекции.



Этот наконечник можно автоклавировать при макс. температуре до 135 °С.

5. Чистка оптических выходов

В случае ухудшения яркости света необходимо очистить оптические выходы световода ватным тампоном, смоченным в спирте. (Рис. 4)



Рис. 4



МЕРЫ ПРЕДОСТОРОЖНОСТИ

Во избежании повреждения оптического выхода и снижения светопроводимости, запрещается использовать для чистки острые инструменты. При повреждении оптического выхода, необходимо отправить наконечник для ремонта к дилеру.